

Primo soccorso

Il Codice della Strada, da rispettare sia in auto sia in moto, in bici o a piedi, prevede l'obbligo di prestare soccorso in caso di incidente stradale.

Ricorda: per legge non si devono eseguire interventi manuali di carattere medico-sanitario, ma soltanto avvisare i soccorsi di emergenza ed eventualmente mettere in atto alcune semplici, ma fondamentali azioni.

In caso di incidente stradale è fondamentale che tutte le persone coinvolte siano poste in condizioni di sicurezza, per evitare ulteriori conseguenze negative. Occorre segnalare in modo adeguato il luogo ed i veicoli coinvolti, disponendo ad opportuna distanza il segnale mobile di pericolo (triangolo) ed azionando le luci lampeggianti di emergenza. È obbligatorio indossare le casacche rifrangenti (anche di giorno) e portarsi in un luogo protetto ai lati della carreggiata. Infine, si devono avvisare i soccorsi sanitari attraverso il numero di emergenza **118** segnalando:

- il luogo dell'incidente;
- il numero dei veicoli coinvolti;
- il numero degli eventuali feriti;
- le condizioni apparenti degli stessi (sono coscienti, parlano, hanno ferite visibili, c'è sangue sui loro corpi, ecc...);
- se sono incastrati fra le lamiere o proiettati al di fuori dei rispettivi veicoli;
- in caso di presenza di un'autocisterna che trasporta sostanze tossiche, infiammabili o pericolose è molto utile comunicare i numeri che si trovano sulle tabelle arancioni applicate nel perimetro della cisterna.

In caso di incendio, allontanatevi il più possibile dal luogo dell'evento, dandone comunicazione allo stesso **118** poiché difficilmente con un normale estintore sarà possibile domare le fiamme; meglio lasciare fare ai Vigili del Fuoco (**115**).

Queste prime azioni sono già importanti: se però volete fare qualcosa in più per aiutare i feriti, potete seguire queste poche ed elementari norme di primo soccorso.



Emorragie

Perdite significative di sangue possono essere presenti a seguito di emorragie venose (sangue fluente in modo continuo) e arteriose (sangue rosso vivo zampillante).

SI : tamponare con energia, aiutandosi con un panno possibilmente sterile.

NO : l'utilizzo di lacci emostatici e similari, che se non usati in modo professionale possono provocare danni.

Perdite di sangue dal naso: comprimere la radice del naso (attenzione a eventuali fratture) con l'indice e il pollice, tenendo il capo del ferito reclinato in avanti.

In caso perdita di sangue e/o liquor dall'orecchio:

SI : proteggere con un panno sterile.

NO : non tamponare.

In tutti questi casi, prima di intervenire, mettetevi in contatto con l'operatore **118** che vi guiderà direttamente nelle operazioni.



Fratture

SI : se si ha il materiale necessario fissate l'arto e attendete i soccorsi.

In caso di osso visibile esternamente proteggerlo con panno sterile senza ulteriori interventi e senza toccare il moncone fuoriuscito. Tenere al caldo il soggetto infortunato.

NO : non effettuare manovre di trazione, compressione, spostamento dell'arto infortunato.



Persona priva di sensi e con respiro difficoltoso

Se il ferito è ancora in auto:

SI : liberargli la bocca da eventuali elementi ostruttivi ed attendere i soccorsi.

Se è fuori dall'auto e già a terra, provvedete alla pulizia della bocca, adagiando poi l'infortunato su di un fianco con il braccio piegato sotto il capo (posizione laterale di sicurezza) per evitare che sangue o vomito ostruiscano le vie respiratorie. Coprire l'infortunato e tenerlo al caldo.

NO : non estrarlo (lo farà personale esperto).



Ustioni

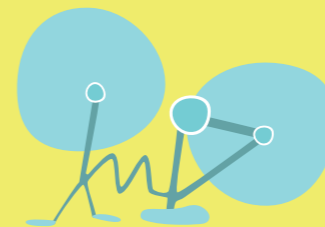
NO : non togliere abiti o altri elementi bruciati sul corpo. Non utilizzare ghiaccio. Seguire solo ed esclusivamente le indicazioni dell'operatore **118**.

Corpo estraneo conficcato

Se un pezzo di legno, tubo, tondino di ferro, schegge di vetro ecc. si sono conficcati nel corpo del ferito:

SI : con un panno sterile e del cerotto effettuare un fissaggio del corpo conficcato in modo che non si sposti o si tolga accidentalmente. Coprire il ferito e tenerlo al caldo.

NO : non toglierli. L'estrazione sarà effettuata solo ed esclusivamente con intervento chirurgico.



Motociclisti e ciclisti

In caso di incidente con motociclista e ciclista:

SI : senza provocare movimenti al capo, aprire la visiera, porsi dietro al ferito con ginocchia e gomiti a terra (per una maggiore stabilità) e bloccare il capo con le mani fino all'arrivo dei soccorsi.

NO : non togliere assolutamente il casco; Togliere il casco senza avere la necessaria capacità tecnica mette a repentaglio la vita del ferito.



Corpo estraneo conficcato nell'occhio

SI : proteggere l'occhio con panno sterile. Il ferito, se riesce, può chiudere l'occhio.

NO : non estrarre il corpo estraneo, non utilizzate ghiaccio.



Bambini feriti

I bambini rispondono ai traumi in maniera diversa dagli adulti, con rapidi ed improvvisi peggioramenti che soltanto il personale sanitario addestrato può affrontare.

SI : solo se assolutamente necessario, estrarlo ancora ancorato al seggiolino dopo avergli bloccato la testa (es. con un panno attorno al cranio, una garza e/o cerotto adesivo). Effettuare tale azione solo dopo aver consultato l'operatore **118**.

NO : non togliere mai il bambino dal seggiolino al quale è assicurato.

Le cose che potrete fare in attesa dei soccorsi sono poche, ma ben descritte. Il luogo di un incidente deve essere preservato per garantire i migliori soccorsi: non urlate, mantenete la calma, evitate manovre che non conoscete e tenete al caldo il ferito. I soccorsi arriveranno in brevissimo tempo e interverranno con maggiore efficacia.



Mini manuale di soccorso stradale per giovani automobilisti.

Aspetti legali

Nel caso in cui una nostra azione determini direttamente o indirettamente un incidente stradale, l'articolo 189 del Codice della Strada ci obbliga a fermarci e a decidere, in accordo con gli altri protagonisti, come procedere:



Fai la cosa giusta e falla bene.

Come prestare il giusto soccorso in caso di incidente stradale.

- 1) **Se l'incidente è con soli danni ai veicoli o alle cose:** è obbligatorio scambiarsi le generalità complete: l'identità del conducente, la proprietà del veicolo e la compagnia assicurativa (il tutto esibendo i rispettivi documenti); si può compilare il modello di constatazione amichevole (CAI) anche senza l'intervento delle forze di polizia.



Numeri utili

- 118 Pronto Soccorso Emergenza
- 112 Carabinieri
- 113 Polizia di Stato
- 115 Vigili del Fuoco
- 0522.4000 Polizia Municipale di Reggio Emilia
- 803 116 Soccorso stradale: è il numero gratuito del Soccorso Stradale ACI, attivo tutti i giorni dell'anno h24.
- 06.491.115: è un servizio gestito in collaborazione con l'Unità di Crisi della Farnesina, si occupa delle informazioni sulla viabilità dei viaggiatori all'estero.
- 339.4053723/347.1265587 Cras Rifugio Matildico Sono numeri del Centro recupero animali selvatici Rifugio Matildico di San Polo d'Enza, operativi per il recupero di animali feriti o deceduti a causa di incidenti su strade provinciali. Numero gratuito attivo tutti i giorni dell'anno h24 che fornisce informazioni sul traffico.

Opuscolo realizzato anche grazie al contributo del gruppo "Scuola e formazione" dell'Osservatorio Provinciale Sicurezza Stradale. In particolare vi hanno collaborato Livio Vacondio e Dorian Bedeschi per la parte sanitaria e Pasquale Ciferni per gli aspetti legali.



- 2) **Se ci sono feriti o persone che accusano uno stato di malessere:** è obbligatorio prestare assistenza: attivarsi affinché sul posto giungano i soccorsi più appropriati. Disinteressarsi con dolo dello stato di salute di eventuali feriti è punito dalla legge. Per l'articolo 593 del Codice Penale chiunque deve provvedere ad avvisare i soccorsi sanitari trovando una persona in difficoltà, lesa o ferita in incidente stradale. Lo stesso obbligo vale quando vi sia lungo la strada un animale ferito o apparentemente morto.



Rispettare il codice della strada e saper prestare soccorso in caso di incidente sono regole fondamentali per un guidatore.

La **Provincia di Reggio Emilia** si impegna costantemente per divulgare i giusti comportamenti da tenere alla guida.

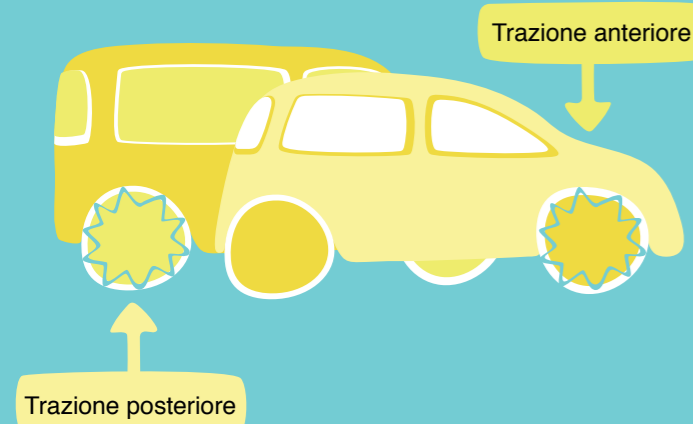
La tua sicurezza è importante, quanto quella degli altri: conoscere ed applicare le norme correttamente garantisce viaggi sicuri ad ogni automobilista. I semplici ed importanti gesti descritti possono salvare la tua vita e quella degli altri.

Il veicolo

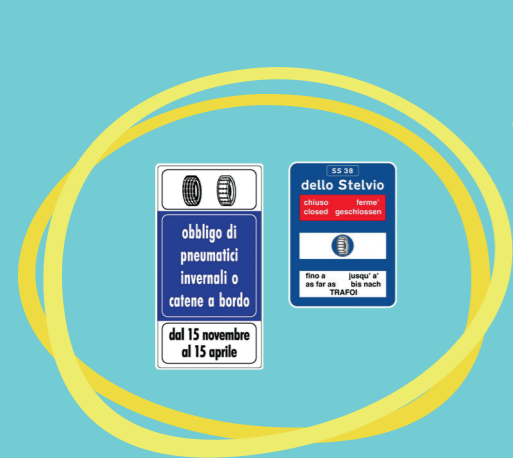
Quali sono i compiti del conducente?

- **Controlli giornalieri** (visivi e strumentali, livelli, pulizia, piccole riparazioni).
- **Verifica della qualità di marcia:** al fine di anticipare eventuali avarie fornendo indicazioni dettagliate alle officine specializzate.
- **Revisione periodica:** da effettuare la prima volta dopo 4 anni dall'immatricolazione e successivamente dopo 2 anni. SOLO presso la Motorizzazione Civile o officine autorizzate.
- **Pneumatici:** quando si avvicina la stagione invernale bisogna iniziare a pensare agli pneumatici della propria vettura indipendentemente dal fatto che nevierà! Così sotto i 7°C è il momento di cambiarli. Inoltre l'obbligo di pneumatici invernali (o catena a bordo) è disposto ogni anno per la circolazione in autostrada e su alcuni tratti di strade provinciali.

● **Dispositivi antiscivolo:** basse temperature e fondi bagnati, innevati o peggio ghiacciati, sono per tutti una condizione particolarmente difficile perché riducono sensibilmente visibilità e aderenza. Le catene da neve (omologate) devono essere montate sulle ruote motrici PRIMA di rimanere bloccati e non dopo, quando ci si potrebbe trovare in situazioni pericolose (sul ciglio della strada, in pendenza, ecc).



Quando e dove prescritto dalla segnaletica, quali siano le condizioni meteorologiche, gli automobilisti hanno l'obbligo di viaggiare con gli appositi "mezzi antiscivolo" a bordo del veicolo (anche le 4x4).



Comportamento alla guida

Cosa determina la distanza di arresto del veicolo?

La distanza di sicurezza

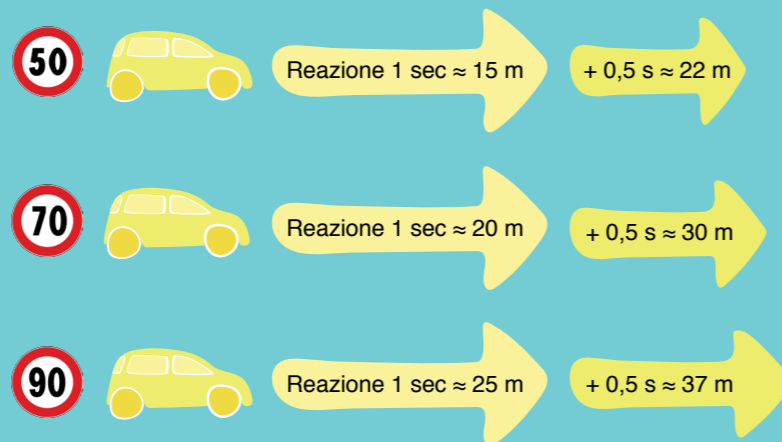
La distanza di sicurezza è la distanza che ogni veicolo deve mantenere da quello che lo precede per potersi fermare, quando necessario, senza tamponarlo. Se i freni non sono perfettamente efficienti, GLI pneumatici sono consumati, il veicolo è molto carico, lo spazio di frenata si allungherà di molto e sarà quindi necessario aumentare le distanze almeno della metà (60 metri invece di 40).

| Km/h | Distanza minima di sicurezza in mt | Equivalente a |
|------|------------------------------------|--------------------------|
| 50 | 25 | Lunghezza di due autobus |
| 90 | 40 | Più di due autotreni |
| 130 | 130 | Un campo da calcio |

La frenata

Tempo di reazione:

- vale circa 1 secondo per un conducente in buone condizioni psico-fisiche.
- in questo tempo la distanza percorsa dal veicolo dipende solamente dalla sua velocità.

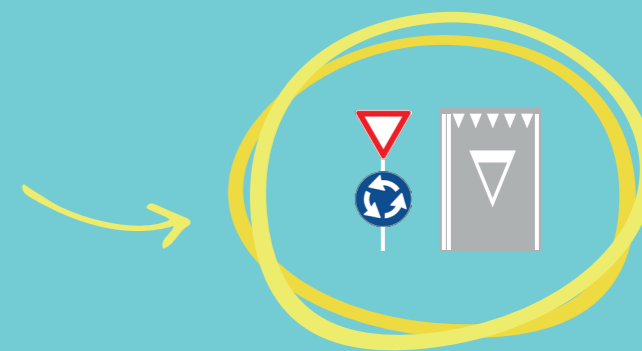


Le rotatorie

In provincia di Reggio Emilia, e in gran parte d'Italia e d'Europa, le rotatorie sono alla francese (o all'europea) e prevedono il diritto di precedenza a chi le sta già percorrendo, come indicato dalla segnaletica sia verticale sia orizzontale presente per chi si immette nella rotonda. Nei rari casi in cui tale segnaletica non sia presente, la rotatoria è classica (o all'italiana) e la precedenza è di chi si immette, in quanto proveniente da destra rispetto a chi la sta percorrendo.

Comportamento in percorrenza

- È opportuno impegnare la corsia esterna nel caso in cui si debba subito svoltare a destra; viceversa occorre impegnare quella interna qualora si prosegua il percorso in rotatoria.
- È obbligatorio segnalare ogni cambio di corsia all'interno della rotatoria e l'intenzione di uscire con gli indicatori di direzione.
- Nelle rotonde più piccole, se l'uscita è di fronte o a destra rispetto all'entrata va attivato l'indicatore di direzione appena prima di uscire; se invece è a sinistra rispetto all'ingresso bisogna attivare e mantenere la freccia a sinistra da quando si entra fino a quando si esce.



Per i neopatentati

- divieto di guida di veicoli la cui potenza sia superiore a 55 KW/t o 70 KW per autovetture nel primo anno dal conseguimento della patente di guida.
- limite dei 100 Km/h sulle autostrade e di 90 Km/h sulle extraurbane per i primi 3 anni dal rilascio.
- alcool "ZERO" prima di guidare.

Per i neopatentati la sottrazione di punti patente in caso di violazione delle norme stradali è doppia

Per i minori di 18 anni

- tasso alcolemico compreso tra 0 e 0,5 g/l: slittamento dell'età per il conseguimento della patente B a 19 anni.
- tasso alcolemico superiore a 0,5 g/l: slittamento dell'età per il conseguimento della patente B a 21 anni.

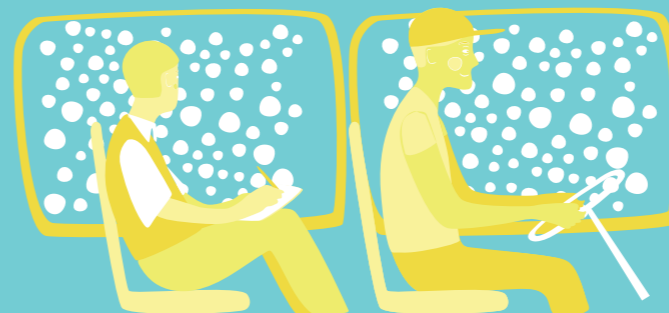


#MollaStoTelefono e #GuardaLaStrada

3 incidenti su 4 sono dovuti alla distrazione. Una delle cause principali di distrazione è lo smartphone. Chattare, scattare selfie e foto significa perdere da 1 a 4 secondi: un tempo infinito. Quando siamo al volante, 1 solo secondo a 50 all'ora vuol dire 15 metri di buio, di perdita totale di controllo della strada. **4 secondi sono più di 60 metri e in 60 metri può succedere di tutto.**

Il trasporto pubblico

Leggere, ascoltare la musica, rilassarsi, chattare, scherzare con gli amici: ecco tutto quello che puoi fare se hai un autista Seta che guida per te.



Con un abbonamento annuale all'autobus risparmi tempo e preoccupazioni: mentre fai ciò che vuoi non pensi alla guida, al carburante, al parcheggio e alla gestione dell'auto.

LA SOLUZIONE
MIGLIORE PER TE
E PER L'AMBIENTE

Novità: **wifi gratuito**
sui bus abilitati



Sempre pronto agli imprevisti invernali con Seta!

Non rinunciare a fare ciò che desideri: se hai l'abbonamento o il titolo di viaggio multicorse sempre in tasca, nessun inconveniente rovinerà i tuoi piani.

E se sei studente Unimore, tutto questo ti costa meno!



Scopri il titolo di viaggio più adatto a te su **www.setaweb.it**

Per informazioni sul servizio di trasporto pubblico Seta in caso di neve:



Grazie al servizio "Dov'è il mio bus" su setaweb.it individui in tempo reale dove si trova il bus che stai aspettando.

Più libertà, sicurezza e mobilità anche in inverno!!

La **Provincia di Reggio Emilia** si impegna quotidianamente per garantire la massima efficienza e la miglior organizzazione possibile sulla propria rete stradale.

La nostra sicurezza, però, dipende soprattutto da noi. Per questo è importante essere informati e pronti per ogni evenienza.

Con la neve la città diventa più bella, ma le strade più pericolose. Per muoversi in sicurezza ci sono i mezzi pubblici. Se utilizzi la tua auto, controlla che sia efficiente e guida con prudenza.

Mini!
manuale
invernale
per muoverti
nella tua
città.

Numeri utili

- CCISS – Viaggiare informati (Centro Coordinamento Informazioni Sicurezza Stradale): **1518**
- Call-center Autostrade per l'Italia: **840.04.2121**
- Autostrade per l'Italia (A1 Milano-Napoli): **06.43632121** oppure **840.04.2121**
- Autostrada della Cisa (A15 Parma-La Spezia): **0521.618826** oppure **0521.613790**
- Autostrada del Brennero (A22 Modena-Brennero): **0461.980085** oppure **800.279.940**
- ANAS (strade statali) – sala operativa di Bologna: **051.6301167** oppure **841148**
- Servizio viabilità Regione Emilia Romagna (strade regionali): **051.5273802**
- Provincia di Reggio Emilia (per segnalare criticità): **strade@provincia.re.it**
Provincia di Reggio Emilia Twitter (info sul traffico): **@ProvinciadiRE**
- Polizia Provinciale: **0522.792222**
- ACI Reggio Emilia: **0522.441616**
Soccorso stradale ACI – Automobile Club d'Italia: **803.116**
- SETA (emergenze neve): **334.2194058** oppure **840.000.216**
- Polizia Stradale:
Sezione di Reggio Emilia: **0522.407911**
Distaccamento di Castelnovo ne' Monti: **0522.612911**
Distaccamento di Guastalla: **0522.839911**
- Carabinieri: **0522.5381** - Polizia Municipale Reggio Emilia: **0522.4000** - **0522.456902**
- Centro unificato Protezione Civile: **0522.271698**