



**GLI INCIDENTI STRADALI
IN PROVINCIA DI REGGIO EMILIA
DAL 2001 AL 2021**

A cura di Rainer Girardi

Servizio Programmazione Scolastica e Diritto allo Studio della Provincia di Reggio Emilia

Ufficio Statistica

Fonte dei dati:

Elaborazioni proprie su dati Istat e ACI

Nel 2021 hanno circolato, in provincia di Reggio Emilia, quasi 100.000 autoveicoli in più rispetto a vent'anni prima (470.206 rispetto a 370.877)¹, soprattutto autovetture (+64.567, +22,4%) e motocicli (+25.294, +78,6%).

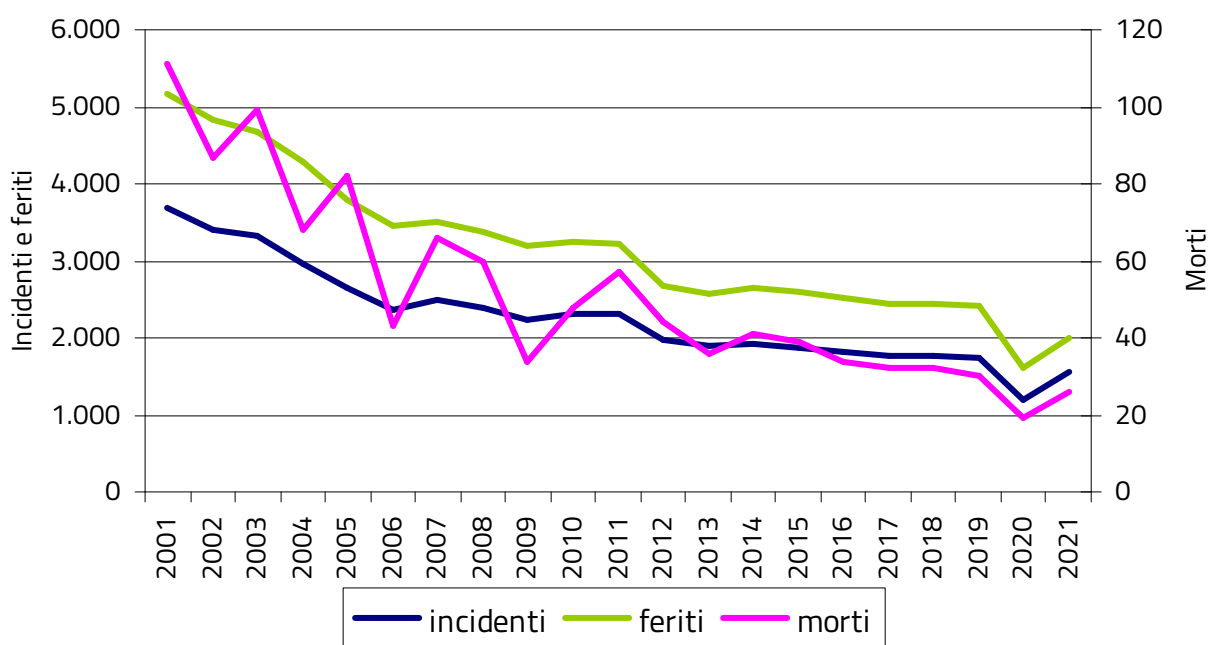
Nonostante ciò, nello stesso periodo il numero di incidenti stradali con lesioni alle persone verificatisi in provincia di Reggio Emilia si è più che dimezzato, passando da 3.684 a 1.548 (-58%).

Parallelamente al numero degli incidenti sono diminuiti drasticamente anche i morti in incidenti stradali, passati dai 111 del 2001 ai 26 del 2021 (-77%).

In costante calo dal 2001 anche il numero dei feriti negli incidenti stradali, passati da 5.170 a 1.998 (-61%).

Grafico 1

Incidenti, morti e feriti in provincia di Reggio Emilia



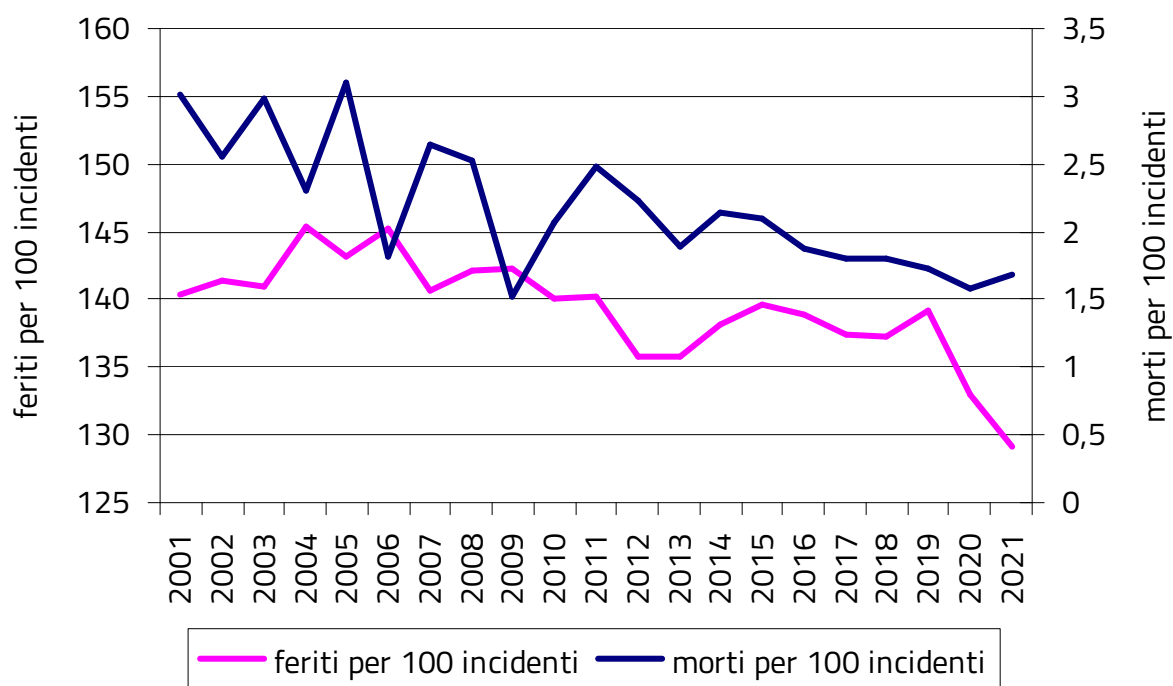
L'anno 2020 segna un temporaneo crollo di questi numeri, spiegabile con gli effetti del lockdown che per tre mesi ha quasi annullato gli spostamenti. I numeri sono tornati a salire l'anno successivo, senza però tornare sui livelli pre-pandemia, essendo stato, il 2021, un anno caratterizzato anch'esso da parziali limitazioni negli spostamenti dovuti alle zone rosse e arancioni.

Nell'arco di tempo considerato è diminuita anche la letalità degli incidenti stradali: se nel 2001 vi erano 3 morti e 140 feriti ogni 100 incidenti stradali, vent'anni più tardi questi tassi sono scesi rispettivamente a 1,68 morti e 129 feriti ogni 100 incidenti stradali.

¹ Fonte: Istat; nel 2022 il parco veicolare in provincia di Reggio Emilia è ulteriormente salito a 487.118 veicoli.
Fonte: ACI (<https://www.aci.it/laci/studi-e-ricerche/dati-e-statistiche/open-data.html>)

Grafico 2

Feriti e morti per 100 incidenti stradali



Questo evidente miglioramento è dovuto sicuramente anche ad alcune misure adottate dal legislatore italiano in materia di sicurezza dei trasporti, tra le quali possiamo elencare le seguenti:

1986: introduzione dell'obbligo di casco sui ciclomotori per minorenni

1988: cinture di sicurezza sui sedili anteriori

1992: obbligo dei seggiolini per i bambini

1997: resi obbligatori i poggiatesta sui sedili anteriori

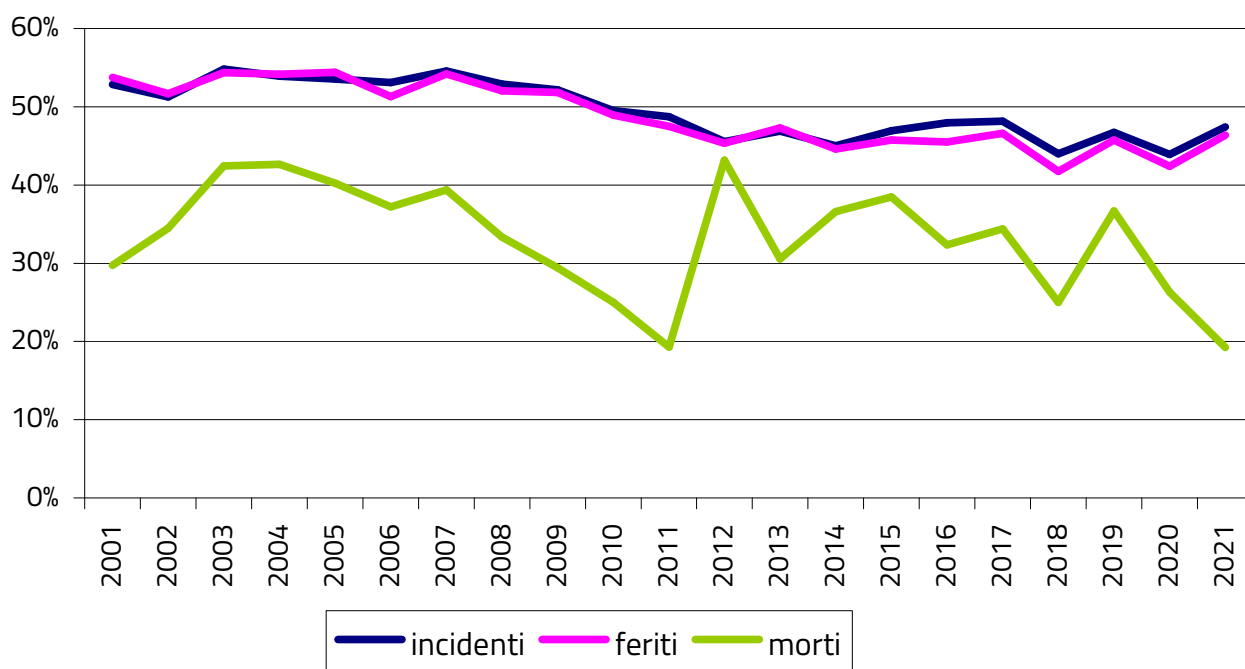
2000: estensione dell'obbligo di casco sui ciclomotori anche per gli adulti

2002: introduzione dell'obbligo degli airbag di serie

2003: introduzione della patente a punti

2006: obbligo di cinture di sicurezza sui sedili posteriori

Grafico 3
Incidenti, morti e feriti nel comune di Reggio Emilia



Circa la metà degli incidenti stradali si verifica nel capoluogo di provincia, provocando la medesima quota di feriti. I morti, invece, risultano essere percentualmente inferiori, a causa, probabilmente, della minore velocità dei veicoli nel territorio urbano.

Morti e feriti per sesso e classe d'età

Delle 26 persone decedute in incidenti stradali in provincia di Reggio Emilia nel 2021, 24 erano uomini e solo 2 donne, e sul totale dei feriti, quasi due su tre (il 65,4%) erano maschi.

Più di un ferito su 4 e quasi un morto su 5, nel 2021, aveva tra i 18 ed i 29 anni. La casistica dei feriti, tuttavia, rileva incidenze molto simili nelle varie classi d'età quindicinali: il 29,1%, infatti, aveva tra i 15 ed i 29 anni, il 24,2% era nella fascia d'età successiva (30-44enni) e una percentuale molto simile (il 24,9%) in quella tra i 45 ed i 59 anni. Gli ultrasessantenni sono rimasti feriti in misura minore in incidenti stradali (17,2% del totale dei feriti), e ancor meno i bambini e ragazzi sotto i 15 anni (3,4%). Di età imprecisata l'1,2% dei feriti.